



ZÁPAS



PORTUGALSKO – ČESKÁ REPUBLIKA



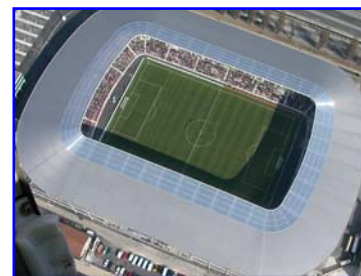
STŘEDA 11. ČERVNA 2008 V 18.00 HODIN
ŽENEVSKÝ STADION STADE DE GENEVE



UŽITEČNÉ POLICEJNÍ INFORMACE

Vážené spoluobčanky a spoluobčané, vážené příznivkyně a příznivci fotbalu, vážení hosté

Ženevská kantonální policie vás vítá ve Švýcarsku při příležitosti mistrovství Evropy ve fotbale EURO 2008 a zápasu Portugalsko – Česká republika. Aby se tato sportovní událost a slavnost odehrála v co nejlepších podmínkách, prosíme vás, abyste věnovali pozornost níže uvedeným informacím a doporučením.



Ve středu 11. června 2008 v 18.00 hodin se na ženevském stadionu Stade de Genève sehraje fotbalový zápas Portugalsko – Česká republika. Na tento zápas se na Stade de Genève přijde podívat více než 30 000 fotbalových příznivců. Souběžně s tím se v centru města budou konat různé slavnosti.

S ohledem na významnost této události se samozřejmě počítá s přítomností policie, která bude zajišťovat hladký průběh celé akce a současně zaručovat běžnou policejní ochranu obyvatelům města Ženevy.

Ve snaze zaručit vám maximální informovanost, je vám ženevská kantonální policie k dispozici na zelené telefonní lince, která je zdarma a kde vám zodpoví všechny vaše dotazy,

**od 2. do 30. června 2008, denně od 8.00 do 2.00 hodin
na čísle**

0800 800 844

nebo faxu: **022 427 84 13** nebo na e-mailové adrese **ligneverte@police.ge.ch**

**V NALÉHAVÝCH PŘÍPADECH je policie k dispozici
24 hodin denně na čísle**

117



V tomto dokumentu naleznete následující informace:

Všeobecné pokyny:

- **Stručný časový rozvrh**
- **Pohotovostní telefonní čísla**
- **Podávání trestních oznámení**
- **Monitoring videokamerami**
- **Prodej vstupenek na černo**
- **Prodej alkoholu**
- **Uniformy policie**
- **Federální zákon stanovující opatření k zajištění vnitrostátní bezpečnosti (LMSI)**
- **Rasistické chování – rasová diskriminace**
- **Přestoupení švýcarských zákonů a nařízení – odpor proti výkonu úřední pravomoci**
- **Přístup do obchodního centra Praille**
- **Dopravní omezení**
- **Parkování**
- **Veřejná doprava (TPG - CFF - letiště)**

Chování ve vnitřních prostorách stadionu:

- **Vstup na stadion Stade de Genève**
- **Čekání před zahájením zápasu**
- **Prohlídka při vstupu na stadion**
- **Předměty zakázané ve vnitřních prostorách stadionu**
- **Vykázání nebo zákaz vstupu na stadion**
- **Přestoupení federálního zákona o omamných látkách (čl. 19)**

Přijetí a příjezd do Ženevy

- **Překročení hranice prostředky hromadné dopravy (autobusy)**
- **Přednostní pohyb fanoušků po městě**
- **Očekávané chování ve městě**
- **Zóna pro fanoušky Fan Zone v Plainpalais**
- **Vesnička pro fanoušky v Bout-du-Monde**
- **Fan Club 08**



Všeobecné pokyny

Aby se tato sportovní událost odehrála za co nejlepších bezpečnostních podmínek, přijala ženevská kantonální policie řadu opatření. Její snahou je, aby soubor těchto opatření pomohl minimalizovat, nakolik je to jen možné, případné negativní dopady této sportovní události na život obyvatel města Ženevy.

Časový rozvrh – ve stručnosti:

- **13.00 : vymezení bezpečnostního perimetru kolem stadionu**
- **15.00 : otevření bran stadionu**
- **18.00 : zahájení zápasu**
- **20.00 : předpokládaný konec zápasu**

Pohotovostní telefonní čísla:

Pohotovost Policie 117 a 112 – Hasiči 118 – Záchraná služba 144

Informace o dopravě: 022 307 92 22.

Konzulát Portugalska - route de Ferney 220 - 022 791 76 36

Konzulát České republiky - Gerbergasse 1, Bâle - 061 269 50 60

Podávání trestních oznámení 24 hodin denně:

Pro případ potřeby nebo pro podání trestních oznámení o skutečnostech, ke kterým došlo ve městě, je 24 hodin denně otevřena policejní služebna v Pâquis, která se nachází na ulici rue de Berne 6, telefon 022 427 98 00. Pokud se jedná o zónu stadionu Stade de Genève, služebna motorizované brigády dopravní policie se nachází na adrese 17 chemin du Trèfle-Blanc, telefon 022 307 91 11 a je pro veřejnost otevřena také 24 hodin denně.

Prodej vstupenek na černo:

Je výslovně zakázáno prodávat nebo kupovat vstupenky na zápas mimo oficiální prostory určené k prodeji vstupenek.



Prodej alkoholu:

V souladu s nařízeními UEFA bude ve středu 11. června 2008 zakázán veškerý prodej alkoholických nápojů určených ke konzumaci v prostorách stadionu, stejně jako jejich vnášení do prostor stadionu, respektive do vnitřního bezpečnostního perimetru.

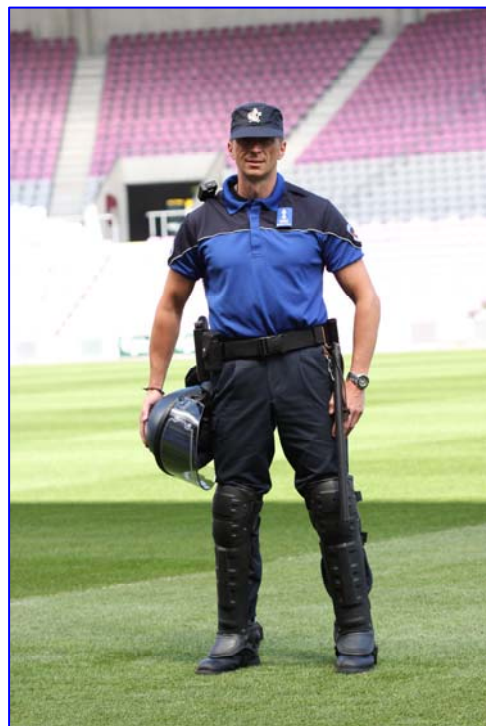


Uniformy policie:

Po dobu svého pobytu v Ženevě se můžete setkat s uniformovanými příslušníky kantonální policie.



Policista v běžné službě
nebo přidělený k útvaru dopravy



Policista pověřený zajišťováním
celkové bezpečnosti sportovní
události

V rámci aktivní spolupráce na Euru 08 bude v Ženevě přítomna odloučená jednotka francouzské policie. Její úkoly budou souviset pouze s udržováním pořádku na této sportovní události. Dále budou přítomni tzv. spotteři (specializovaní policisté, kteří se profesně zabývají diváckým násilím při sportovních utkáních, pozn. překl.), čeští a portugalské uniformovaní policisté, jejichž pověřením bude dohlížet na pořádek v táborech obou mužstev a informovat fanoušky.

Monitoring videokamerami:

Z preventivních bezpečnostních důvodů se může stát, že v průběhu svého pobytu na ženevském území, ať už na letišti, na nádraží nebo na veřejných cestách, před zahájením utkání, při něm nebo při odchodu z něj, budete nafilmováni policejními složkami.

Federální zákon stanovující opatření k zajištění vnitrostátní bezpečnosti (LMSI)

V rámci federálního zákona stanovujícího opatření k zajištění vnitrostátní bezpečnosti policie připomíná některá nařízení vztahující se na chování fanoušků v průběhu konání sportovních utkání.



Budou uplatňována mnohá opatření, zvláště v těchto oblastech:

1/ Pyrotechnika

Je zakázáno odpalovat a používat pyrotechnické výrobky. Každý takový materiál bude zabaven a osoby, které toto nařízení poruší, budou obviněny z přestupku. Používání pyrotechnických výrobků bude systematicky stíháno v rámci opatření zákona o vnitrostátní bezpečnosti.

2/ Vykázání z perimetru – zákaz vstupu na stadion

Každé osobě zadržené v rámci konání sportovních událostí může být zakázán přístup do perimetru stadionu až na jeden rok či dokonce zakázán vstup na stadiony na celém území Švýcarska, a to až na dobu tří let.

3/ Policejní vazba – povinnost hlásit se na policii

Každá osoba, která se bude podílet na závažných skutcích násilí spáchaného na osobách nebo majetku, může být podrobena donucovacím opatřením, i kdyby šlo o její první přečin, a bude se muset podrobit rozhodnutí, které jí ukládá povinnost hlásit se na policejní služebně určené kompetentní autoritou, aby bylo zajištěno, že v průběhu utkání nebude mít přístup do daných perimetrů.

Navíc, pokud toto opatření nebude respektováno, bude možné uvalit na inkriminovanou osobu policejní vazbu minimálně na dobu trvání zápasu, nebo až na 24 hodin od zahájení zápasu.

Porušení švýcarských zákonů a nařízení:

Rasistické chování – rasová diskriminace:

Podle článku 261a švýcarského trestního zákoníku ten, kdo bude veřejně podněcovat nesnášenlivost vůči osobě nebo skupině osob z důvodu jejich rasové, etnické nebo náboženské příslušnosti, nebo podporovat diskriminaci těchto osob, bude potrestán uvězněním nebo pokutou.



Odpor proti výkonu úřední pravomoci:

Porušení švýcarských zákonů a nařízení nebo odmítnutí podrobit se nařízením policie mohou být stíhána buď pokutou, nebo zadržením osoby, která zákon porušila. Pachatel může být zadržen v policejních prostorách až na 24 hodin. Na příkaz soudce může být obviněnému vazba prodloužena o dalších 24 hodin.



Federální zákon o omamných látkách (výňatek z článku 19) :

Ten, kdo neoprávněně pěstuje rostliny s obsahem alkaloidů nebo konopí určené k výrobě omamných látek, kdo vyrábí, extrahuje, zpracovává nebo připravuje omamné látky, kdo uchovává, expeduje, přepravuje, dováží, vyváží nebo prováží, nabízí, distribuuje, prodává, zprostředkovává prodej, obstarává, předepisuje, uvádí na trh nebo přenechává, vlastní, má v držení, kupuje nebo jinak získává omamné látky, kdo činí kroky za těmito účely, kdo financuje nezákonný obchod s omamnými látkami nebo slouží jako prostředník k jeho financování.

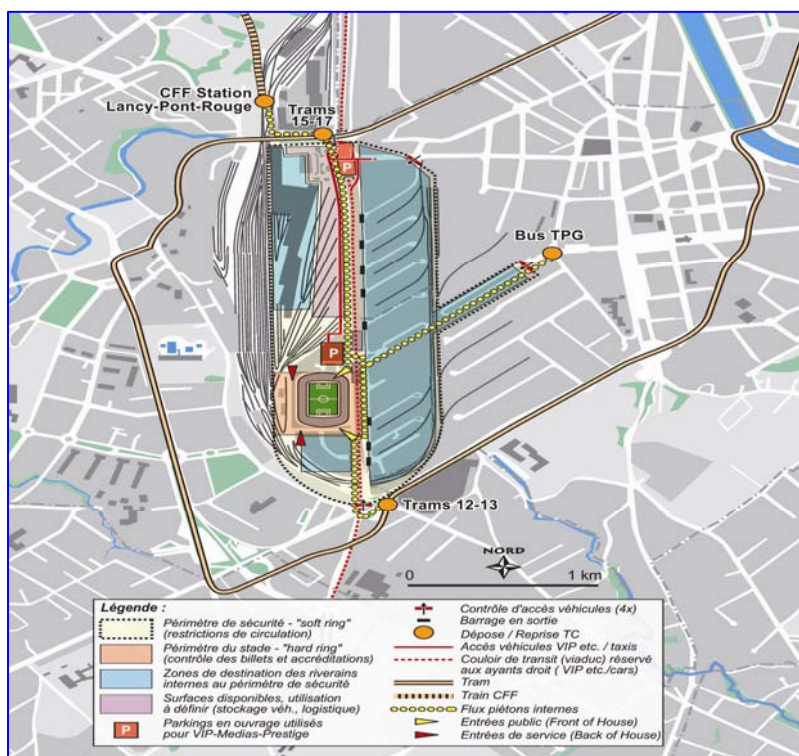


Ten, kdo veřejně podněcuje ke konzumaci omamných látek nebo ukazuje možnosti, jak si je opatřit nebo je konzumovat, pokud to činí úmyslně, bude potrestán odnětím svobody maximálně na tři roky nebo peněžitým trestem. V závažných případech bude potrestán odnětím svobody minimálně na jeden rok; k tomuto trestu je možné uložit i peněžitý trest.

Bezpečnostní perimetr:

Bezpečnostní perimetr kolem ženevského stadionu bude vymezen ve středu 11. června **od 13.00**. Je určen výhradně pro pěší a cyklisty.

Od uvedené hodiny budou mít přístup na místo konání pouze diváci s platnou vstupenkou.



Přístup do obchodního centra Praille :

V den utkání bude obchodní centrum úplně uzavřeno a přístup na parkoviště bude umožněn pouze na základě patřičného povolení.

Veřejná doprava:

Od středy odpoledne budou posíleny autobusové linky TPG směřující ke stadionu a železniční spojení na trase Cornavin - Lancy Pont-Rouge.

Ženevská veřejná doprava: Zastávky tramvají a autobusů TPG :

Cornavin – stadion Stade de Genève :

- Zastávka Bachet-de-Pesay : **bus D, tram 13**
- Zastávka na křižovatce de l'Etoile : **bus D, tram 15**

Město/kanton – stadion Stade de Genève :

Zastávka Bachet : **tram 13** **bus D, 22, 42, 48**
Zastávka Etoile : **tram 15, 17** **bus D, 21, 43**
Zastávka Vibert : **bus 21, 22**

Kyvadlová doprava parkoviště ZIPLO – stadion Stade de Genève :

Tam : od 15.00 do 18.00 (každých 12 minut)
Zpět : od 19.30 do 20.30 (každých 12 minut)

Internetová stránka ženevské hromadné dopravy : www.tpg.ch

Mezinárodní letiště v Ženevě

Časy příletů a odletů letadel na mezinárodní letiště v Ženevě se dozvíte na internetové stránce www.gva.ch. Pro veškeré informace týkající se příjezdu na letiště prosím kontaktujte hostesky letiště.

Federální železnice CFF

Společnost CFF vypraví zvláštní vlaky na ženevské nádraží Cornavin, s navazujícím spojením vlaky kyvadlové dopravy na nádraží Lancy-Pont-Rouge (v blízkosti stadionu Stade de Genève). Pro zpáteční cestu budou vypraveny vlaky kyvadlové dopravy z nádraží CFF Lancy-Pont-Rouge na nádraží Genève Cornavin, s navazujícím spojením jednotlivými zvláštními vlaky. Pozor, vstupenka na zápas nezakládá nárok na dopravu zdarma u partnerských dopravních firem. Veškeré informace o jízdních řádech a nákupu jízdenek po internetu najdete na stránce www.cff.ch.

Dopravní omezení:

Ulice La route des Jeunes bude uzavřena pro automobilovou dopravu v úseku mezi křižovatkou de l'Etoile a ulicí Route de Saint-Julien v obou směrech, a to **od 13.00**. Třída avenue Vibert, mezi obchodním centrem M-Parc a ulicí La route de Jeunes, bude také uzavřena pro automobilovou dopravu za stejných podmínek. Tyto dvě ulice budou součástí zóny určené výhradně pro pěší, s výjimkou pro cyklisty a vozidla s povolením vjezdu.

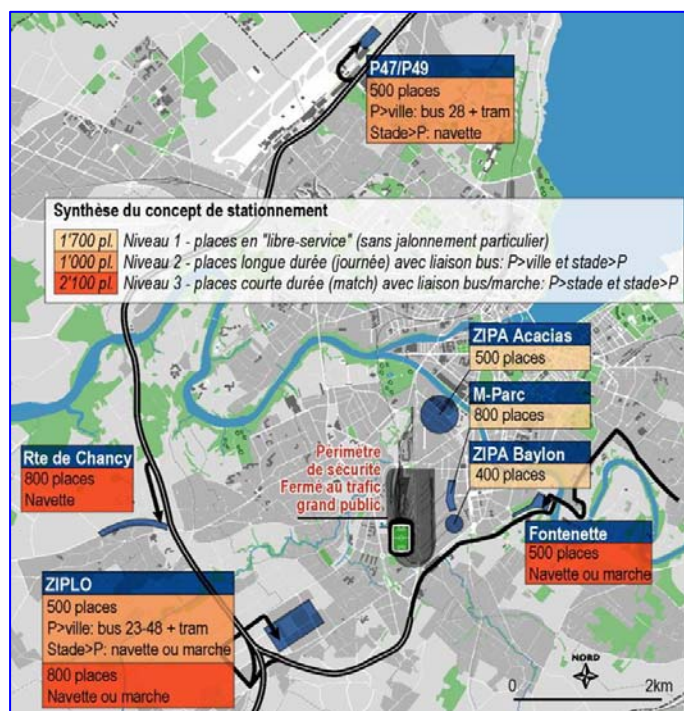


Držitelé oprávnění vybavení náležitou visačkou budou mít přístup do sektoru stadionu výhradně přes křižovátku de l'Etoile. Vjezd do zóny ulic Route de Saint-Julien (Bachet-de-Pesay) nebude možný.

Prosíme řidiče, aby uposlechli pokyny vydané policií a podřídili se restriktivním opatřením, která se týkají dopravy a parkování. Diváky z řad obyvatel Ženevy a ostatní, kteří mají tu možnost, velmi prosíme, aby využili prostředků hromadné dopravy.

Parkování:

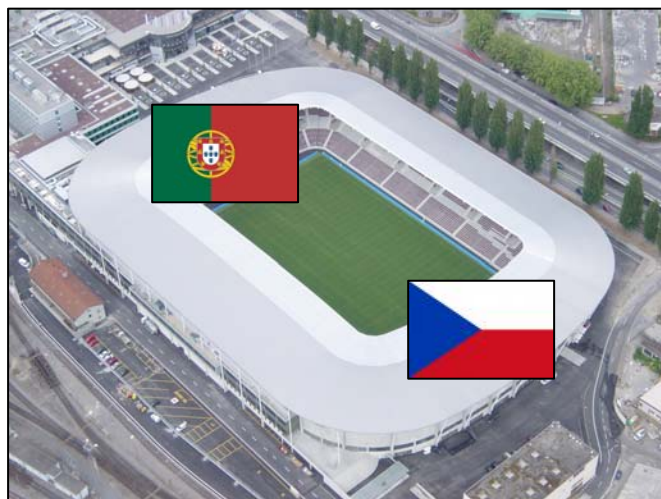
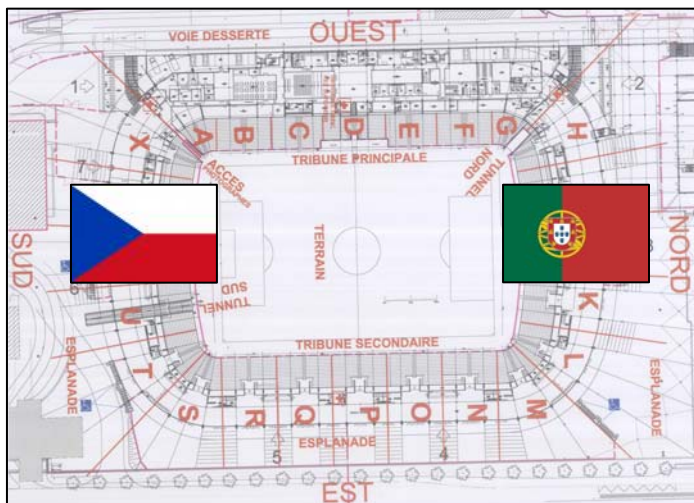
- **Auta** : Pro automobily je vyhrazeno několik parkovišť, zvláště v průmyslové zóně ZIPLO (Plan-les-Ouates), **parkoviště A** (900 míst); Bernex, **parkoviště B** (600 míst); Carouge-SAN, **parkoviště C** (600 míst). Spojení mezi parkovišti a stadionem bude zajišťovat kyvadlová doprava TPG.
- Třída La Voie Centrale v úseku mezi křižovátkou de l'Etoile a ulicí Rampe Quidort by mohla být vyhrazena k parkování osobních automobilů.
- **Taxislůžba**: Vozy taxislužby budou mít vyhrazený přístup do blízkosti stadionu, kde budou moci vysazovat své klienty. Vjezd do sektoru přes křižovátku na ulici Vibert.
- **Jednostopá vozidla** : V blízkosti stadionu se budou nacházet tři parkoviště, určená výhradně jednotopým vozidlům, s vjezdem z Etoile, Vibert a Bachet-de-Pesay.
- **Osoby se sníženou schopností pohybu**: Parkoviště vyhrazené handicapovaným osobám se nachází v obchodním centru Praille. Vjezd do sektoru přes křižovátku de l'Etoile.
- **VIP** : Na parkoviště vyhrazené osobám VIP je vjezd přes křižovátku de l'Etoile.
- **Autobusy** : Autobusům je vyhrazena zóna na třídě Voie centrale (**parkoviště D**) a na ulici Route de Saint-Julien (**parkoviště E**).



Chování ve vnitřních prostorách stadionu

Vstup na stadion Stade de Genève :

Brány stadionu Stade de Genève se otevrou ve středu v **15.00**. Řiďte se pokyny na tabulích rozmístěných v perimetru stadionu.



Čekání před zahájením zápasu :

Každý, kdo vstoupí do vnitřních prostor stadionu, a bude chtít opustit ochozy stadionu před nebo v průběhu utkání, už se nebude moci vrátit. Odchod ze stadionu je definitivní.

Prohlídka při vstupu na stadion :

Každý divák bude při vstupu na stadion podroben prohlídce pracovníky ostrahy. Prohlídka trvá přibližně 30 vteřin na osobu. Občanská ukázněnost a připravenost na prohlídku (otevřené tašky apod.) velmi usnadní průběh prohlídek, a pomohou tak zkrátit dobu potřebnou k čekání a průchodu na stadion.

Předměty zakázané ve vnitřních prostorách stadionu :

Podle pokynů organizací FIFA, UEFA a SFL je přísně zakázáno vnášet do prostor stadionu Stade de Genève tyto předměty :



- veškeré zbraně jakéhokoli druhu;
- veškeré předměty, které by mohly sloužit jako zbraň (ostré a špičaté předměty nebo předměty, které by mohly být použity jako dýka) nebo jako vrhané těleso, zvláště dlouhé deštníky, přilby a jiné neskladné předměty;



- láhve, hrnky, plechovky a nádoby všeho druhu, stejně jako další předměty z PET materiálu, skla a jiných křehkých materiálů, z netříštivého skla a ze zvláště tvrdého materiálu nebo v obalu Tetra Pak;
- ohňostroje, kouřový prášek, dýmovnice a jiné pyrotechnické výrobky;
- alkoholické nápoje všeho druhu, drogy nebo stimulanty;
- materiály propagující rasismus, xenofobii, extrémní pravici, národní socialismus, sexismus nebo materiály s politickou propagandou ;



- žerdě praporů nebo transparentů všeho druhu. Povoleny jsou pouze žerdě, běžné nebo plastové ohebné, jejichž délka nepřekračuje 1 metr a v průměru nemají více než 1 centimetr ;
- transparenty nebo prapory, jejichž rozměry překračují 2 m x 1,50 m. Prapory a transparenty menších rozměrů jsou povoleny za podmínky, že jsou vyrobeny z materiálu považovaného za nehořlavý a respektujícího národní nařízení a normy;
- skupiny oficiálních fanoušků s obřími prapory, které se umísťují nad hlavy diváků, musí o povolení k vstupu s těmito prapory požádat pořadatele EURO 2008 SA den před konkrétním zápasem, aby mohlo být o povolení nebo zamítnutí vstupu rozhodnuto včas;
- zvířata, s výjimkou slepeckých a policejních psů;
- všechny předměty reklamní, obchodní, politické či náboženské povahy, zvláště transparenty, znaky, symboly a dokumenty a veškerý reklamní nebo obchodní materiál;
- plynové spreje, žiraviny a hořlaviny, barvy nebo nádoby s látkami poškozujícími zdraví nebo vysoce hořlavými (běžné kapesní svítilny jsou povoleny);
- neskladné předměty, jako jsou žebříky, židle, skládací stoličky, krabice, velké tašky, batohy, kufry a sportovní tašky. Označení "neskladné" se vztahuje na předměty, jejichž rozměry přesahují 25cm x 25cm x 25cm a nedají se uklidit pod sedadlo na stadionu;
- velké množství papíru a/nebo role papíru, včetně toaletního;
- mechanické nástroje produkující hluk, jako jsou megafony a klaksony;
- laserová ukazovátka;

- fotoaparáty (pouze pro soukromé použití, v takovém případě mohou být vybaveny jen jednou sadou náhradních baterií nebo dobíjecích baterií), videokamery nebo příslušenství k videotechnice;
- veškeré přístroje používané ke komerčnímu přenosu nebo k vysílání zvuku, obrazu, popisu průběhu nebo výsledků utkání po internetu nebo jiných médiích;
- ostatní předměty, které by mohly ohrozit bezpečnost veřejnosti a/nebo ohrozit reputaci mistrovství Evropy ve fotbale UEFA EURO 2008.

Vykázání nebo zákaz vstupu na stadion :

Přístup na stadion bude odmítnut každé osobě pod vlivem alkoholu nebo drog.



Osobám, kterým je v jejich zemi zakázán vstup na stadiony, může být také odmítnut přístup na stadion Stade de Genève.

Je naprosto zakázáno pronikat na hřiště.

K vykázaní ze stadionu dojde při kontaktu se všemi osobami, které:

- Se dopouštějí rasistického chování a/nebo předvádějí rasistická gesta ;
- Konzumují alkohol;
- Vrhají předměty na hřiště;
- Chovají se nevhodně k hráčům, rozhodčím, bezpečnostní službě a pořádkovým silám a nedbají jejich napomenutí.



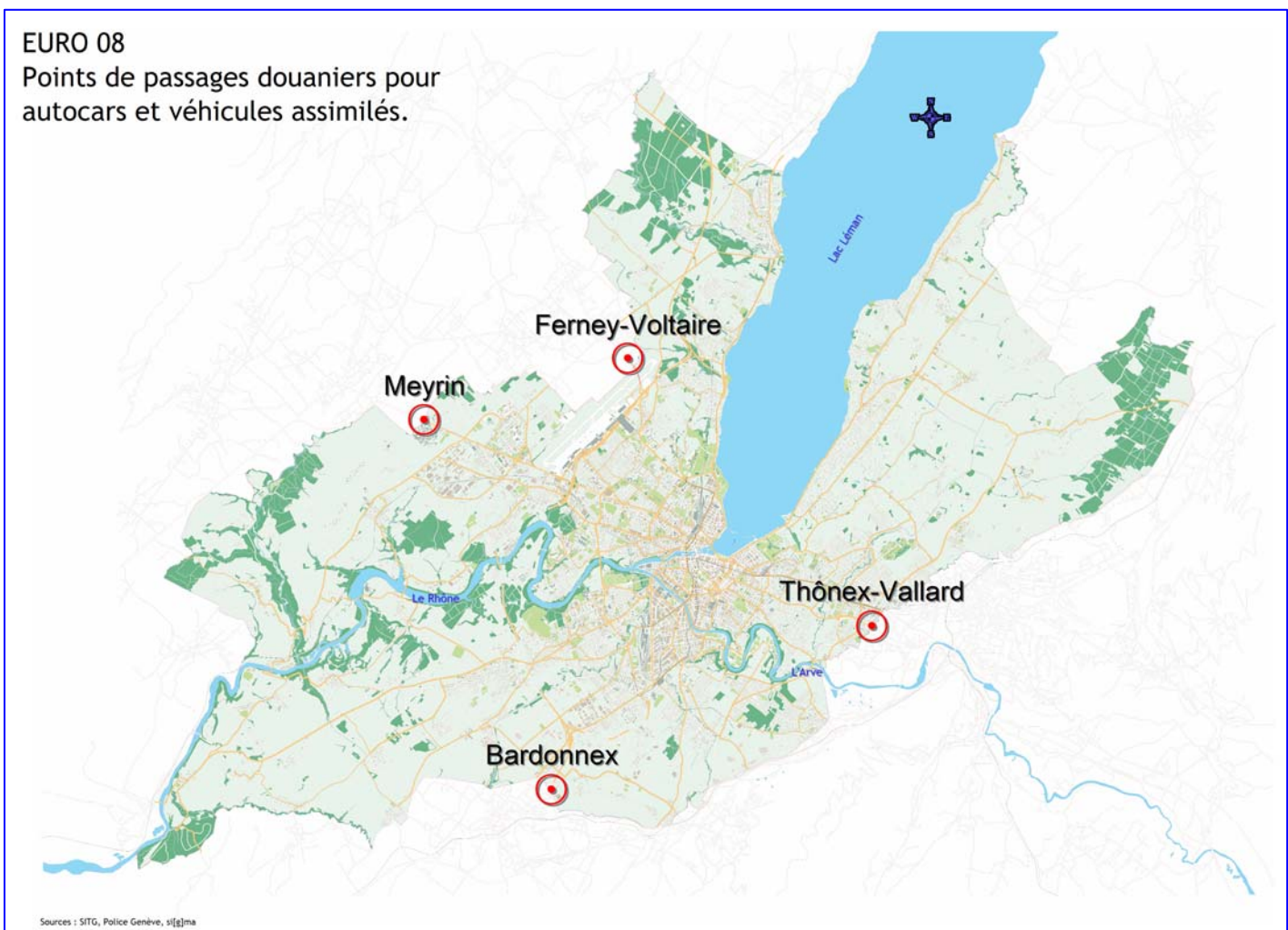
Přijetí a příjezd do Ženevy

Přejezd hranice hromadnými dopravními prostředky (autobusy)

Přejezdy hranice po silnici hromadnými dopravními prostředky v rámci konání EURO 2008 (zvláštní autobusy s fanoušky) jsou povoleny pouze na následujících hraničních přechodech :

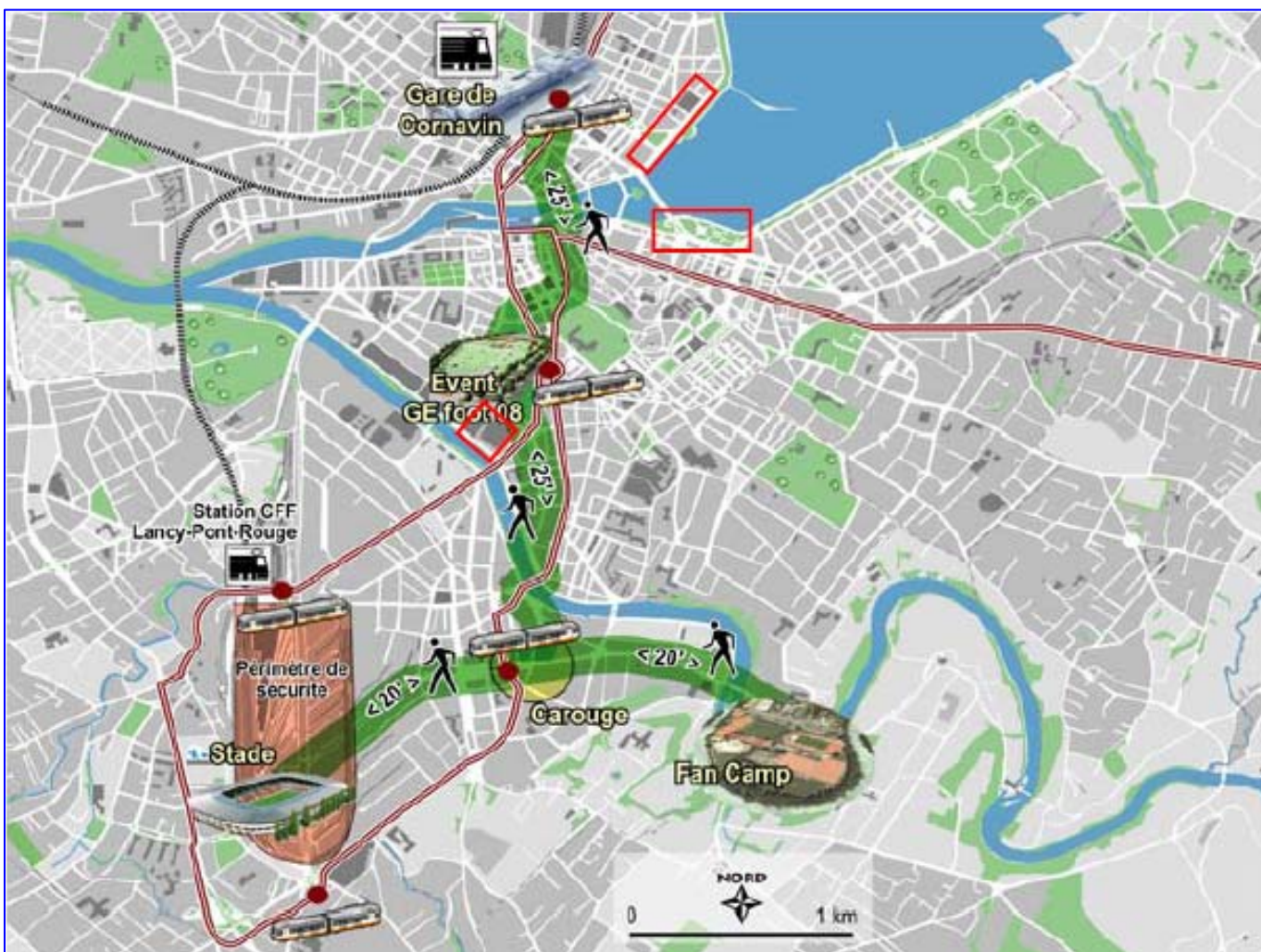
- Ferney-Voltaire,
- Meyrin,
- Bardonnex,
- Thônex-Vallard,

přes žádné jiné hraniční přechody nebude možno přejíždět.



Přednostní pohyb fanoušků po městě

Aby byl zajištěn hladký pohyb tak obrovského počtu lidí po městě, byly vybrány přednostní příjezdové trasy spojující některá místa ve městě.



Očekávané chování ve městě



Během celého konání mistrovství Evropy bude policie dohlížet na to, aby svobody každého člověka byly ve vší bezpečnosti respektovány.

Proto spoléháme na adekvátní občanskou ukázněnost, kdy se jednání každého člověka řídí principy **fair-play** a **úcty** k ostatním.

Zneužívání výstražného zvukového zařízení automobilu (klaksonu) se trestá podle zákona a tomu, kdo toto nařízení přestoupí, může být udělena pořádková pokuta. Prapory a jiné materiály vystavované na vozidle představují možné ohrožení bezpečnosti, což je výslovně zakázáno. Navíc veškeré nebezpečné a nevhodné chování řidiče i spolujezdců může podléhat trestu.

Zóna pro fanoušky Fan Zone v Plainpalais

Oblast Plainpalais je centrem slavností v srdci města Ženevy. Zde budou rozmístěny velké obrazovky, které budou na svých 120 metrech čtverečních plochy přenášet jednotlivá utkání. Také se tu uskuteční různé umělecké akce a koncerty. Tato zóna je největší ve Švýcarsku a vstup na ni je naprosto zdarma. Bude zde také postaráno o zábavu malých i velkých a čtyřicítka restaurací nabídne širokou škálu světových kuchyní.



Kompletní program naleznete na internetové stránce : www.geneve2008.ch



Kapacita : 45 000 osob

Otevírací doba :

neděle až čtvrtek 11.00 – 24.00

pátek a sobota 11.00 – 01.00

Vesnička pro fanoušky v Bout-du-Monde

Vesnička pro fanoušky Fan Village přivítá fanoušky a všechny diváky chystající se na utkání. Na tomto místě vyrostě tábořiště s místem pro 3 000 osob, bude zde otevřeno 20 restaurací s nabídkou jídel z celého světa, uskuteční se zde koncerty a bude sem umístěna obrazovka o ploše 40 m².

Od 5. do 29. června se zde bude nabízet levné ubytování všem fotbalovým příznivcům. Vstup do Fan Village je naprosto zdarma.



Vesnička pro fanoušky bude přístupná z nádraží nebo z Fan Zone pěšky nebo veřejnou dopravou, viz : www.tpg.ch

Kompletní program najdete na internetové stránce : www.geneve2008.ch



CE POLICE POLICE POLICE POLICE POLICE POLICE POLICE POLICE

Přejeme vám příjemný pobyt v Ženevě a požitek z vynikajícího fotbalového zápasu. Doufáme, že oceníte infrastruktury a zázemí, které pro vás byly připraveny.



Ženevská kantonální policie



<http://police.ge.ch>