



FUTBOL MÜSABAKASI



PORTEKİZ – TÜRKİYE



CUMARTESİ 7 HAZİRAN 2008 SAAT 20:45
CENEVRE STADI



POLİS TARAFINDAN İLETİLEN YARARLI BİLGİLER

Sevgili yurttaşlar, sevgili taraftarlar, sevgili ev sahipleri;

Cenevre bölge polisi, Avrupa 2008 kapsamında, Portekiz – Türkiye maçı vesilesiyle Cenevre kentine hoş geldiniz diler. Bu festival havasında organize edilen spor faaliyetlerinin en iyi koşullarda devam edebilmesi için, aşağıdaki bazı talimat ve bilgilere dikkatinizi çekmek istiyoruz.

7 Haziran 2008 Cumartesi günü, saat 20.45'te, Cenevre stadında Çek Cumhuriyeti ve Türkiye arasında futbol karşılaşması gerçekleştirilecektir. Bu karşılaşma vesilesiyle Cenevre Stadı'nda 30 000 adet taraftarın bir araya gelmesi beklenmektedir. Aynı tarihte, şehir merkezine bir çok kutlama da gerçekleştirilecektir.

Cenevre sakinlerinin yaşam standartlarını çerçevesinde, izleyicilerin bu faaliyetlere katılımını sağlamak adına polis kuvvetleri de bu kutlamalara eşlik edecektir.

Bölge Polisinin size mümkün olduğunca yakın olmasını sağlamak ve her türlü sorunuza cevap verebilmek amacıyla, aşağıdaki ücretsiz yeşil telefon hattını oluşturduk:

**2 – 30 Haziran 2008 Tarihleri arasında
Saat 08.00 – 02.00 arası**

0800 800 844

veya faks: 022 427 84 13 veya e-mail ligneverte@police.ge.ch

**Acil durumlar için, 24 saat kesintisiz hizmet
vermekte olan**

117 arayın.



Bu dosya içinde aşağıdaki bilgileri bulacaksınız:

Genel talimatlar:

- Saat tablosu – özet
- Acil telefon numaraları
- Şikayet bildirimini 24/24
- Kamera kayıt
- **Kara borsa bilet satışı**
- **Alkol satışı**
- Polis üniformaları
- LMSI İç Güvenliğe Yönelik Federal Yasa
- **İrkçılığa ilişkin durumlar – ırk ayrımları**
- **İsveç yasalarına ve kurallarına karşı hareket etme – güvenlik birimlerinin faaliyetlerini engelleme**
- **Praille Alışveriş Merkezine Ulaşım**
- Trafik kısıtlamaları
- Park alanları
- Toplu ulaşım (TPG – CFF – havaalanı)

Stadyum içinde:

- Cenevre stadına ulaşım
- Müsabaka saatine kadar bekleme
- Stadyum girişindeki güvenlik araması
- **Stadyum içine sokulmaması gereken nesnelere**
- **Stadyum dışına çıkartılma veya stadyum içine kabul edilmeme**
- **Uyuşturucu maddelere ilişkin federal yasaya karşı hareket etme (madde. 19)**

Cenevre'ye ulaşım ve karşılama

- Toplu ulaşım araçları ile kara sınırından geçiş (arabalar)
- Taraftarların ayrıcalıklı ulaşımı
- Şehir içinde uyulması gereken tutumlar
- Plainpalais Taraftar Alanı
- Bout-du-Monde Taraftar Bölgesi
- Fan Club 08



Genel talimatlar

Bu karşılaşmanın en iyi koşullarda gerçekleşmesini sağlamak amacıyla, Cenevre Bölge Polisi, bir çok önlem almıştır. Alınan bu önlemler sayesinde, bölge sakinlerini olumsuz yönde etkileyebilecek durumların en aza indirilmesi arzulanmaktadır.

Saat tablosu – özet :

- **15.00: stadyum çevresinde genişletilmiş güvenlik çemberinin oluşturulması**
- **18.00: stadyum kapılarının açılması**
- **20.45: müsabaka başlangıcı**
- **23.00: varsayılan müsabaka sonu**

Acil telefon numaraları:

Polis İmdat 117 et 112 – İtfaiye 118 – Ambulans 144

Trafik Bilgisi: 022 307 92 22.

Portekiz Konsolosluğu - route de Ferney 220 - 022 791 76 36

Türkiye Konsolosluğu - route de Pré Bois 20 - 022 710 93 60

Sikayet bildirimini 24/24 :

İhtiyaç duymanız halinde veya şehirde cereyan eden herhangi bir duruma ilişkin şikayette bulunmak amacıyla, 24/24 hizmet veren Pâquis Polis Bürosunu 022 427 98 00 numaralı telefonda arayabilir veya rue de Berne no 6 adresinden başvuruda bulunabilirsiniz. Cenevre stadı Bölgesinden, 17 chemin du Trèfle-Blanc adresinde bulunan Karayolları Güvenlik Polisi sorumludur. 022 307 91 11 numaralı telefonda ulaşabilirsiniz.

Kara borsa bilet satışı :

Resmi satış alanları dışında müsabaka biletlerinin satışı ve satın alınması yasaktır.



Alkol satışı :

UEFA kurallarına göre, 07.06.08 günü, Cenevre stadına alkollü içki getirilmesi veya güvenlik çemberi kapsamında, tüketim amacıyla içki satışı yasaktır.



Polis üniformaları :

Cenevre kentinde bulunduğunuz süre boyunca, üniformalı bölge polisi temsilcileri karşılaşılabiliyorsunuz.





Standart hizmet polis memuru
veya trafikten sorumlu memur



Gösteri güvenliğinden sorumlu
polis memuru

Euro 08 kapsamında, destek amaçlı olarak Fransa'dan gönderilen bir güvenlik ekibi daha görev başında olacaktır. Bu ekipte bulunan memurların görevleri, söz konusu faaliyetlerin düzgün işleyişinin sağlanmasına yardımcı olmaktır. Birçok güvenlik gözlemcisi, üniformalı Portekiz ve Türk polisi de, iki takımın taraftarlarının bilgilendirilmesi için hazır bulunacaktır.

Kamera kaydı :

Güvenlik önlemleri nedeniyle, Cenevre kenti sınırları içinde, havaalanında, garlarda ve kamuya ait yollarda, maç öncesinde, maç sırasında ve maç sonrasında kameraya kaydedilmeniz mümkündür.

İç Güvenliğe Yönelik Federal Yasa

LMSI kapsamında (İç Güvenliğe ilişkin Federal Yasa), bölge polisi, sportif faaliyetler süresince taraftarların tutumlarına yönelik bazı talimatları hatırlamayı uygun görmektedir.



Bir çok önlem alınacaktır. Bunlardan en önemlileri şunlardır:

1 / Piroteknik maddeler

Piroteknik maddelerin bulundurulması ve kullanımı yasaktır. Bu maddelerin tespit edilmesi halinde, kişiler hakkında zabıt tutulacaktır. Piroteknik (havai fişek vs) maddelerin kullanımı, sistematik olarak LMSI önlemleri kapsamına girmektedir.

2/ Güvenlik çemberi / stadyum içindeki yasaklar

Spor faaliyetleri kapsamında sorgulanan kişiler, İsviçre toprakları dahilindeki stadyumlara alınmama yasağına mahkum olabilirler. Bu yasağın, 3 yıla dek uzatılabilir.

3/ Gözaltı – polise görünme zorunluluğu

Kişi veya nesnelere karşı ciddi hasarlara yol açan faaliyetlerde bulunan kişi veya kişiler güvenlik önlemleri kapsamında engellenecek ve ilk etapta ilgili polis bürosuna transfer edileceklerdir.

Karşı çıkılması halinde, suçlu görülen kimse, maç süresinden başlayarak 24 saate dek devam edebilecek bir zaman dilimi boyunca göz altına alınabilecektir.

İsviçre yasa ve kurallarına karşı hareket etme:

İrkçılığa ilişkin durumlar – ırk ayrımları :

İsviçre Ceza Kanununun 261 ek maddesi gereği, herhangi bir kimse veya grubun etnik kökeni, ırkı veya dinine ilişkin ayrımcı ve kin güden saldırılarda bulunulması halinde para ve hapis cezası uygulanır.



Güvenlik birimlerinin faaliyetlerini engelleme:

İsviçre yasalarına ve kurallarına aykırı hareket etme veya polisin belirlemiş olduğu kurallara karşı gelinmesi halinde, söz konusu kişi veya kişiler para cezasına çarptırılır veya tutuklanırlar. Emniyetteki gözaltı süresi 24 saate dek uzayabilir. Hakimin kararına göre, tutuklu ek bir 24 saatlik süre boyunca daha hapis tutulabilecektir.



Uyusturucu maddelere iliskin federal yasa (19. madde):

İzinsiz olarak alkaloitli madde veya kenevir yetistirmek, üretmek, ihraç ve ithal etmek veya nakletmek, sunmak, dağıtmak, satmak, simsarlığını yapmak, tedarik etmek, ticaretini yapmak veya ticarete iştirak etmek, elde bulundurmak, satın almak veya başka bir şekilde edinmek, bu maddelerin trafiğini yapmak veya bu trafiğe aracı olmak kesinlikle yasaktır.

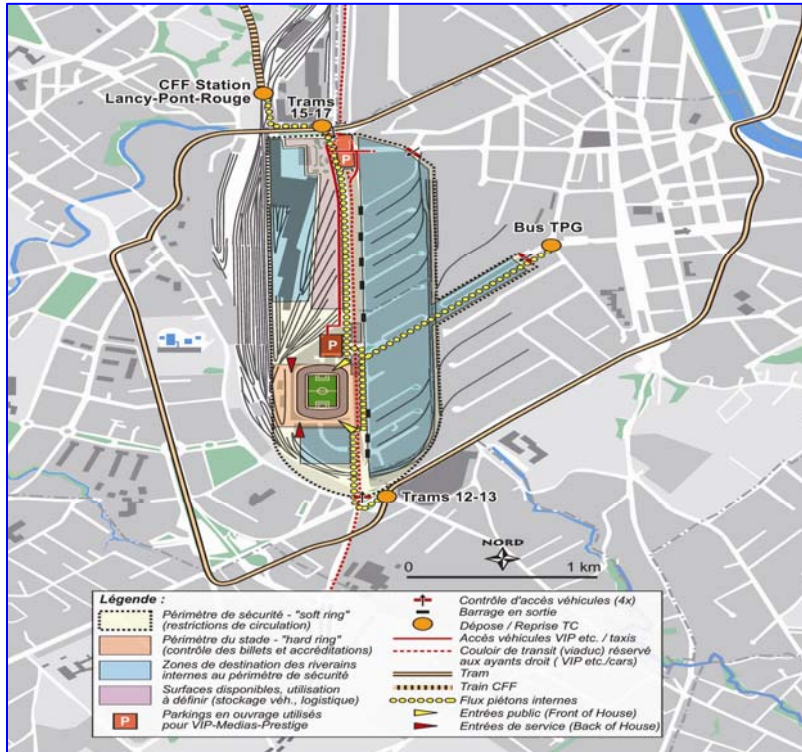


Uyusturucu maddelerin tüketimini destekleyen, tedarik veya tüketimini kolaylastırıcı faaliyetlerde bulunan kimseler, 3 yıl veya daha fazla hapis ve para cezasına çarptırılma riskiyle karşı karşıyadırlar. Ağır vakalarda, en az bir yıldan başlayan ve para cezası ile desteklenen hükümler söz konusudur.

Güvenlik çemberi:

Cenevre stadı etrafındaki güvenlik çemberi, 7 Haziran Cumartesi günü saat **15.00'ten** itibaren oluşturulacaktır. Bu alan sadece yaya ve bisikletlilerin kullanımına açık olacaktır.

Bu saatlerde söz konusu alana erişim izni, yalnızca bilet sahibi olan taraftarlara verilecektir.



Praille Alışveriş Merkezine Erişim :

Le Karşılaşma günü, alışveriş merkezi kapalı olacaktır. Park alanına erişim gerekli izinlere tabidir. Karşılaşma günü, alışveriş merkezi kapalı olacaktır. Park alanına erişim gerekli izinlere tabidir.

Toplu taşıma araçları:

Cumartesi günü öğleden sonra, TPG stadyum istikametindeki hatların tamamına ve CFF Cornavin - Lancy Pont-Rouge hattına ek seferler konulacaktır.

Transports publics genevois : Arrêts des trams et bus TPG :

Cenevre kenti toplu taşıma araçları : Tramvay ve TPG otobüs durakları:

Cornavin – Cenevre Stadyum'u :

- Son durak Bachet-de-Pesay : **Otobüs D, tramvay 13**
- Son durak Carrefour de l'Etoile : **Otobüs D, tramvay 15**

Ville/canton – Cenevre Stadyum'u :

- Son durak Bachet : **tramvay 13** **Otobüs D, 22, 42, 48**
- Son durak Etoile : **tramvay 15, 17** **Otobüs D, 21, 43**
- Son durak Vibert : **Otobüs 21, 22**

ZIPLO park alanı - Cenevre Stadyum'u :

- Gidiş : 17h30 ile 20h45 arası (her 12 dakikada bir)
- Dönüş : de 22h30 à 23h30 (her 12 dakikada bir)

Cenevre toplu taşıma araçları Internet sitesi: www.tpg.ch

Cenevre Uluslararası Havaalanı

Cenevre Uluslar arası Havaalanı'na uçak iniş ve kalkış saatleri hakkında bilgi edinmek için www.gva.ch adresine bakınız. Havalananına gelişinizde, her türlü bilgi için, karşılama standlarındaki görevlilere danışın.

CFF federal demiryolları

CFF, Cenevre Cornavin garı istikametinde, CFF Lancy-Pont-Rouge garına giden (Cenevre Stadyumuna yakın). tren ve otobüs bağlantılı tren seferleri sunmaktadır. Dönüş için, CFF Lancy-Pont-Rouge Garından, Cenevre Cornavin istikametine doğru olan tren -otobüslere binmeniz gerekmektedir. Bu araçlardan farklı otobüs ve trenlere bağlantı sağlanmaktadır. Dikkat : maç biletiniz toplu taşıma araçlarında ücretsiz seyahat etme hakkı vermemektedir. Otobüs ve tren saatleri, bilet satın alımı hakkında bilgi edinmek için www.cff.ch adresine bakınız.

Trafik kısıtlamaları :

Etoile kavşağı ve Saint-Julien yolu arasındaki Des Jeunes yolu, **saat 15.00** itibariyle iki yönde trafiğe kapalı olacaktır. M-Parc ve De Jeunes yolu arasındaki Viber bulvarı da yine aynı koşullar kapsamında araba trafiğine kapalı olacaktır. Bu iki yol yalnızca yaya ulaşımına, izinli araç sahiplerine ve bisikletlilere açık olacaktır.

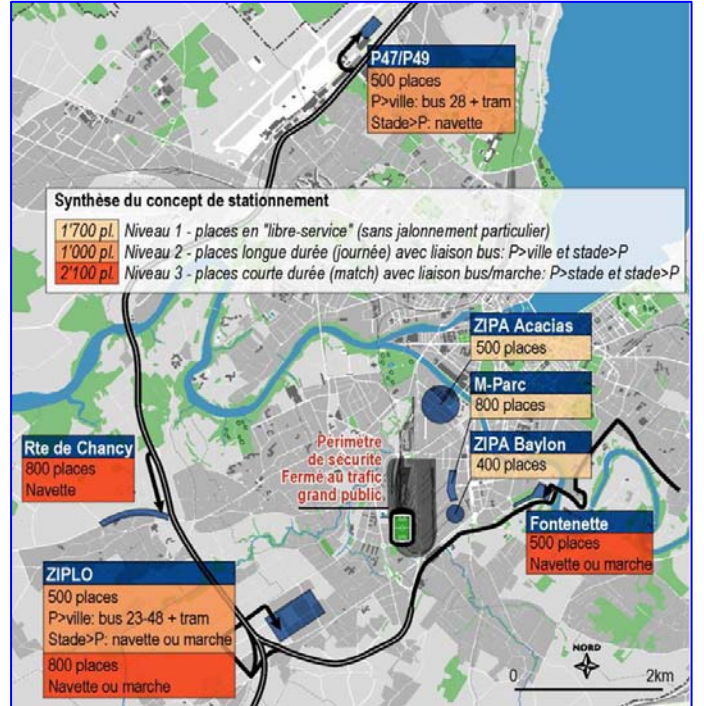


İzin rozetli hak sahipleri, yalnızca Etoile kavşağından stadyum alanına erişim sağlayabilirler. Saint-Julien sokağından (Bachet-de-Pesay) alana girişe hiçbir şekilde izin verilmeyecektir.

Araç sahiplerinin polis tarafından bildirilen talimatlara uymalarını ve park alanları ile trafik akışına ilişkin kısıtlamalara uymalarını rica ediyoruz. Cenevrelizleyiciler ve diğer bütün kişilere, şiddetle toplu araçları kullanmaları tavsiye edilmektedir.

Park alanları:

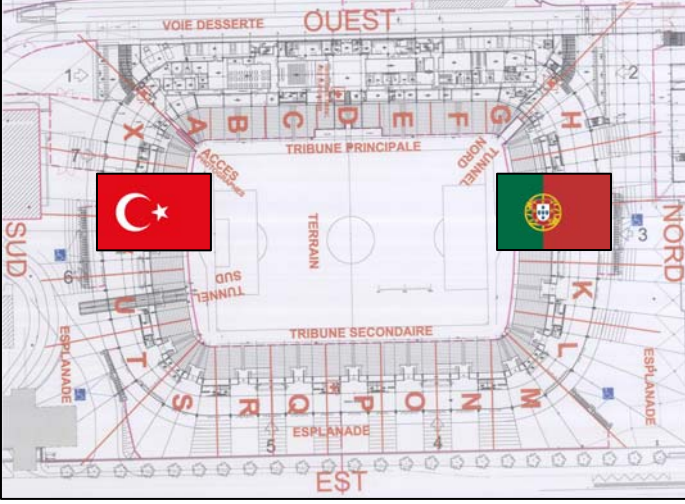
- Otomobiller: Otomobiller için bir çok park yeri öngörülmüştür. Bunlardan en önemlileri: ZIPLO alanındaki Plan-les-Ouates **parking A** (900 araç kapasitesi); Bernex, **parking B** (600 araç kapasitesi), Carouge-SAN **parking C** (600 araç kapasitesi) TPG servis otobüsleri park alanı ve stadyum arasında sefer düzenleyecektir.
- Etoile kavşağı ve Quidort yokuşu arasındaki ana yol, araçlara tahsis edilebilecektir.
- **Taksiler:** Taksiler, kendilerine ayrılmış bir alanda, stadyum civarında müşterilerini bırakabileceklerdir. Alana girişlerde Vibert kavşağını kullanacaklardır.
- **İki tekerliler:** İki tekerlekli taşıtlar için üç adet park alanı tahsis edilmiştir. Bu alanlar, Etoile, Vibert ve Bachet-de-Pesay girişlerinde, stadyum yakınında bulunurlar.
- **Engelliler :** engelliler için ayrılmış olan park alanı, Praille Alışveriş Merkezinde bulunmaktadır. Bu alana giriş için Etoile Kavşağı kullanılacaktır.
- **VIP :** VIP kimseler için ayrılmış olan park alanlarına erişim Etoile Kavşağından sağlanır.
- **'Car' araçlar:** Ana yol üzerinde (**parking D**) ve Saint-Julien (**parking E**) yolu üzerinde bir alan tahsis edilmiştir.



Stadyum içindeki davranışlar

Cenevre stadyumuna ulaşım:

Cenevre Stadyumunun kapıları saat **18.00'da** açılacaktır. Stadyum çevresinde bildirilen talimatlara uyun.



Müsabaka saatine kadar bekleme:

Stadyum içerisine giren kimse veya kimseler, maç öncesinde veya maç sonrasında dışarı çıkmak istemeleri halinde, geri dönemeyeceklerdir. Bu çıkış, kesin olarak çıkış anlamı taşır.

Stadyum girişindeki güvenlik araması:

Bütün taraftarlar, stadyuma girişleri öncesinde güvenlikten sorumlu kimselerce aranacaklardır. Bu arama işlemi kişi başına yaklaşık olarak 30 saniye sürmektedir. Bu uygulamaya destek olmak, hazırlanmak (çantaların istenmeden açılması vs.) güvenlik görevlilerinin çalışmalarını kolaylaştıracak ve bekleme süresini en aza indireyecektir.

Stadyum içine sokulmaması gereken nesnelere:

FIFA, UEFA SFL hükümlerine göre, aşağıdaki nesnelere Cenevre Stadyumu içine sokulması kesinlikle yasaktır :



- her türlü silah;
- silah amaçlı kullanılabilir olan her türlü nesne (kesici olan, sivri uçlu olan veya balyoz amaçlı kullanılabilir olan nesnelere) ve mermi içerebilecek nesnelere, ayrıca uzun şemsiyeler, güvenlik kaskları ve sert metal içeren diğer bütün nesnelere

- şişeler, çanaklar, sürahiler veya teneke kutular, her türlü kırılabilir özelliğe sahip olan ve güvenliği tehdit edebilecek cam malzemeler, sert ve Tetra Pak ambalajlar
- havai fişekler, barut, sis bombası veya diğer piroteknik maddeler
- her türlü alkollü içecek, uyuşturucu madde veya benzerleri
- yabancı düşmanlığı, ırkçılık, aşırı sağcılık, ulusal sosyalistçilik, ayrımcılık veya diğer başka bir politik propaganda amacına ilişkin her türlü nesne



- bayrak veya sancağa saygısızlık edecek şekildeki nesnelere sadece boyu 1m ve çapı 1 cm.yi geçmeyen bayrak ve sancak direklerine izin verilmektedir.
- 2m x 1,50m ebadından büyük pankart veya sancaklar Daha küçük boydaki sancak ve pankartlar, ulusal standartlara ve talimatlara uymaları ve yanıcı olmayan maddelerden yapılmış olmaları halinde kabul edilebilirler.
- Başlarının üzerlerinde dev bayrak açacak olan resmi taraftar grupları, bu durumu, karşılaşmadan bir gün önce EURO 2008 SA'ya bildirmelidirler. EURO 2008 SA, gerekli izni verip vermeme hakkını saklı tutar.
- kör rehberi veya polis köpekleri dışındaki hayvanlar,
- promosyon veya ticari amaca yönelik olan her türlü belge ve nesnelere, semboller, simgeler, pankartlar, ticari, politik ve dini amaçla kullanılabilecek her türlü nesne
- gazlı, aşındırıcı ve yanıcı özellikteki, sağlığa zararlı maddeler içeren spreyler (standart cep lamlarına izin verilmektedir).
- merdiven, sandalye, katlanabilir sandalye, kutu, büyük çanta, sırt çantası, valiz ve spor çantası gibi pratik olmayan nesnelere Stadyum koltuğu altına sığmayan ve ebatları 25cm x 25cm x 25cm geçen nesnelere "pratik olmayan nesnelere" tanımı kapsamına girmektedirler.
- yüksek miktarda kağıt ve/veya kağıt rulosu, tuvalet kağıdı

- megafon ve korna gibi yüksek ses çıkarabilecek olan müzik aletleri.
- lazerli ışıklar
- fotoğraf makineleri (kişisel amaçlı kullanılan fotoğraf makineleri bunların dışındadır. Bu durumda sadece bir tek bataryaya sahip olmaları gerekir), video kameralar veya diğer bütün video kayıt cihazları
- ticari amaçla kullanılacak olan veya ses, görüntü veya İnternet veya diğer bir medya aracı üzerinden sonuç veya yorum yaymaya yarayabilecek her türlü cihaz
- halkın güvenliğini tehlikeye sokabilecek ve UEFA EURO 2008'in prestijine zarar verebilecek diğer bütün nesnelere

Stadyum dışına çıkartılma veya stadyum içine kabul edilmeme:

Alkol veya uyuşturucu etkisinde bulunan kimselerin stadyuma girişine izin verilmeyecektir.



Kendi ülkelerinde stadyum giriş yasağı bulunan kimselerin, Cenevre Stadyumuna girişine izin verilmemesi mümkündür.

Oyun sahasına inmek kesinlikle yasaktır.

Aşağıdaki tutumlarda bulunan kimseler derhal stadyum dışına çıkarılacaklardır:

- Ayrımcı tutum ve/veya sözde bulunmak
- Alkol almak
- Sahaya herhangi bir nesne fırlatmak
- Oyunculara, hakemlere, güvenlik güçlerine karşı saygısızlık etmek veya talimatlara uymamak.

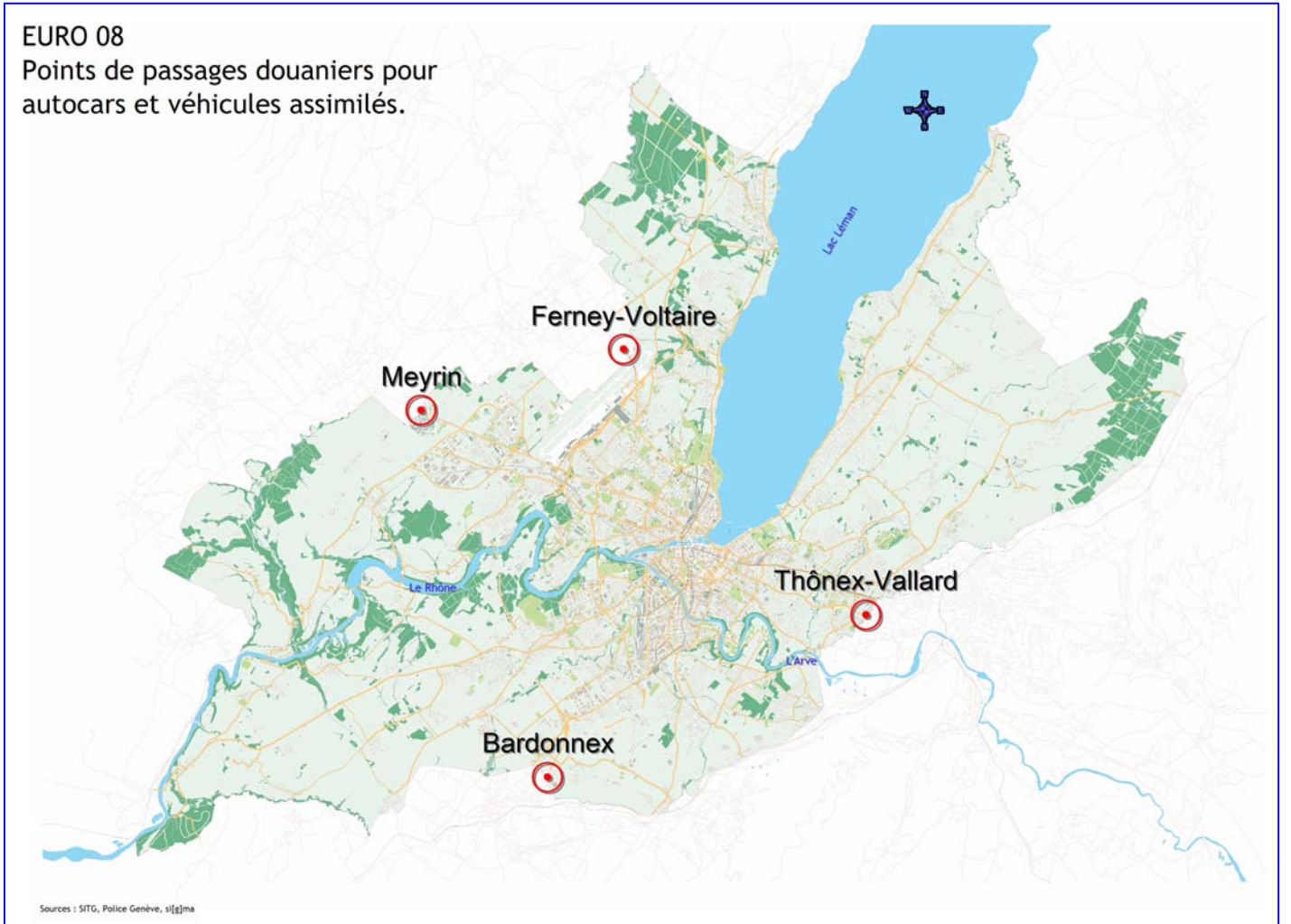


Cenevre'ye ulaşım ve karşılama

Toplu ulaşım araçları ile kara sınırından geçiş (arabalar)

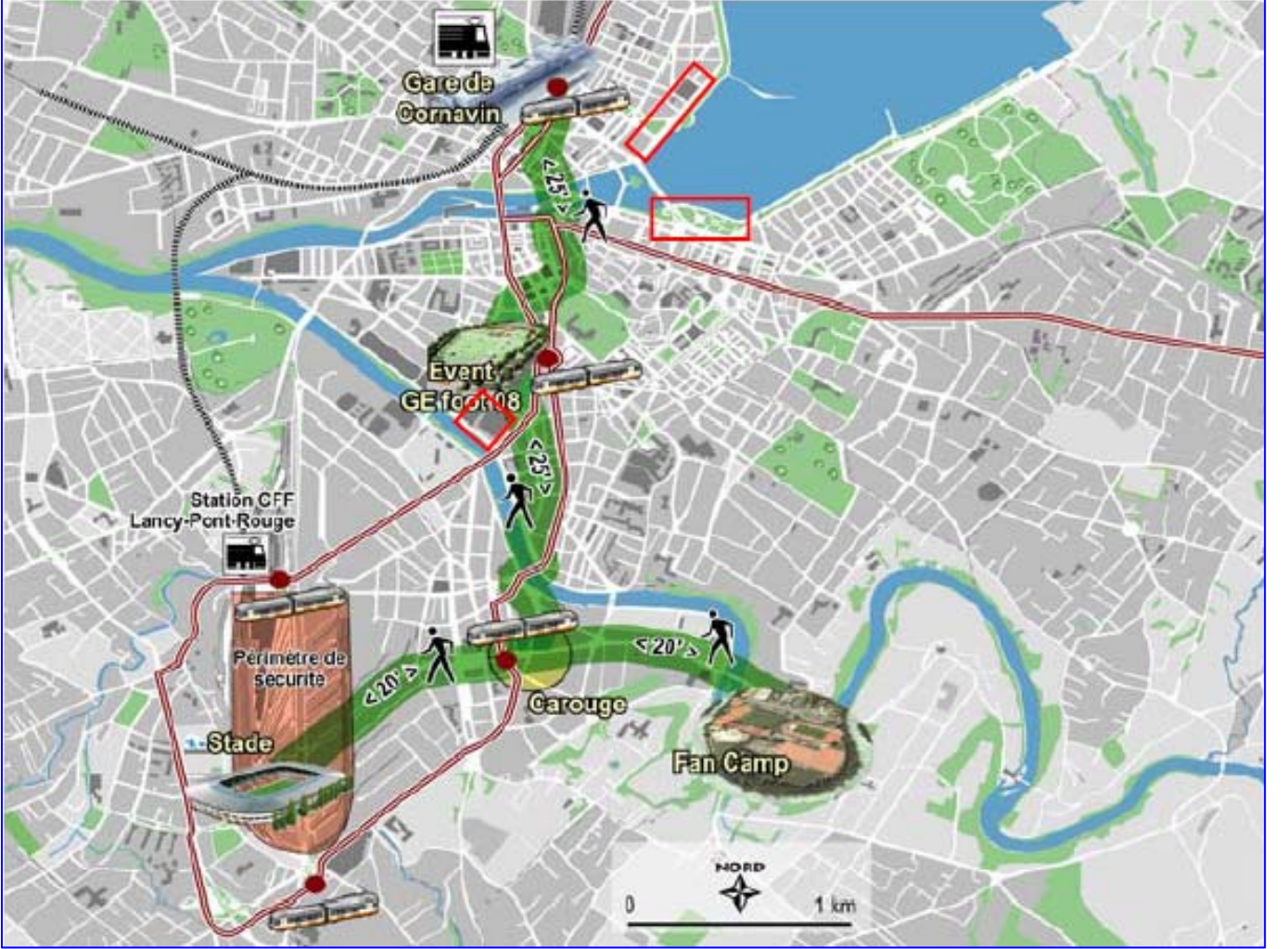
EURO 2008 kapsamında organize edilen, toplu ulaşım araçları ile kara sınırından İsviçre'ye geçiş, (özel taraftar araçları ile (car)) sadece aşağıdaki gümrük girişlerinden sağlanacaktır :

- Ferney-Voltaire,
- Meyrin,
- Bardonnex,
- Thônex-Vallard,



Taraftarların ayrıcalıklı ulaşımı

Etkin bir organizasyon kapsamında daha fazla sayıda taraftarın karşılanabilmesi için, şehrin belli noktalarına erişim amacıyla bazı ayrıcalıklı ulaşım yolları tasarlanmıştır.



Şehir içinde uyulması gereken tutumlar



Tüm spor faaliyetleri süresince, bireylerin kişisel özgürlüklerinin korunması görevini polis üstlenecektir.

Bu nedenle, her birimizin layıhtmotifi olan **fair-play** ve **saygı** çerçevesinde, medeni bireyler olan sizlere güveniyoruz.

Aracının kornasını gereksiz yere, aşırı ısrarlı bir biçimde kullananlar yasa gereği para cezasına çarptırılacaklardır. Araç dışına sarkıtılan bayrak ve diğer nesnelere tehlike arz etmektedir ve bu nedenle kesinlikle yasaktır. Ayrıca, sürücüler ve yolcular tarafından toplum güvenliğini tehlikeye sokacak her türlü eylemde bulunulması da yasaktır ve yasa gereği cezalandırılır.



Plainpalais Taraftar Bölgesi

Plainpalais alanı, Cenevre şehir merkezindeki festival merkezidir. 120m2 boyutunda dev ekrandan karşılaşma naklen yayınlanacaktır. Bu alanda bir çok gösteri ve sanatsal faaliyetler organize edilecektir. Bu alan %100 ücretsiz erişim sağlanabilen, İsviçre'deki en geniş alandır. Bölgede bulunan kırka yakın restoranda dünya yemekleri sunulacak, küçük ve büyük yaştakilere yönelik eğlenceler düzenlenecek.

Tam program hakkında bilgi edinmek için : www.geneve2008.ch



Kapasite : 45'000 kişi

Saatleri : Pazar gününden Perşembeye kadar
11 :00 – 24 :00 saatleri arası
Cuma ve Cumartesi günleri
11 :00 – 01 :00 saatleri arası

Bout-du-Monde Taraftar Bölgesi

Taraftarlar için organize edilen bu alan, 3 000 kişilik kapasiteye sahiptir ve bünyesinde dünya mutfaklarından örnekler sunan 20 adet restoran bulunmaktadır. 40m2 boyutunda dev ekran alana canlılık verirken bir çok konser düzenlenecektir.

5 ila 29 Haziran tarihleri arasında, futbol fanatikleri için uygun fiyatlı konaklama imkanı sunulacaktır. Bu alana giriş %100 ücretsizdir.



Bout-du-Monde alanına, gardan veya taraftar alanından yürüyerek veya toplu taşıma araçları ile ulaşım sağlanabilmektedir. Ayrıntılı bilgi için: www.tpg.ch

Program hakkında ayrıntılı bilgi edinmek için: www.geneve2008.ch



Fan Club 08

Plainpalais taraftar alanının kapanışını takiben, Fan Club 08 rakipsiz eğlence alanıdır. Avusturya ve İsviçre'nin en büyük kulübü olan bu mekanda en ünlü DJ'ler görev alacak.

Fan Club 08, Vernets buz pateni alanında, Plainpalais'den 5 dakika yürüme mesafesinde bulunmaktadır.

Diğer alanlara olduğu gibi bu alana da giriş %100 ücretsizdir.

Kapasite : 3'000 kişi

Saatleri : 6 ile 29 Haziran tarihlerinde 2008

Her akşam 23 :00 ila 05 :00 saatleri arası



Tam program hakkında bilgi edinmek için: www.geneve2008.ch



CE POLICE POLICE POLICE POLICE POLICE POLICE POLICE POLICE POLICE

Cenevre’de hoş vakit geçirmenizi ve keyifli bir futbol müsabakası izlemenizi diliyoruz. Umarız, hizmetinize sunulmuş olan altyapıdan memnun kalırsınız.



Cenevre Bölge Polisi



<http://police.ge.ch>